

加拿大人壽2012年度分紅保單擁有人紅利分配比例公布(加拿大)

分紅人壽保險保單有資格獲發定期性的保單擁有人紅利。這筆可發放給保單擁有人，作為保單擁有人紅利的款額，需至少每年釐定一次；並於訂定前，先對分紅賬戶的實際及預期情況進行檢討。而紅利分配比例則受投資回報、死亡率情況、支出、保單失效、稅項及其他與分紅賬戶相關的因素影響。

加拿大人壽、前紐約人壽(New York Life)及前皇冠人壽(Crown Life)所管理賬戶中，有關分紅賬戶情況的檢討，業已完成。根據該項檢討，加拿大人壽及前皇冠人壽之個人分紅人壽保險保單的紅利分配比例，於2012年1月1日起予以調低。而前紐約人壽所有個人分紅人壽保險保單的紅利分配比例，則於2012年維持不變。

加拿大人壽相信，分紅人壽保險能為我們的客戶帶來明顯的好處和選擇，是整套穩健財務保障計劃的重要一環。

加拿大人壽開放業務保單

- 分紅保單擁有人紅利金額，若與紅利分配比例沒有改變的情況下，於2012年保單周年日應收取的紅利相比，將平均減少4%。至於個別保單，其實際減少的紅利金額則視乎所屬產品、簽發年分、投保年齡、時期長短及風險級別而異。
 - 用以計算分紅保單擁有人紅利的息率將會下降40個基點，由7.36%減至6.96%。
 - 死亡率及支出方面的改善，有助抵消低投資回報的部分影響。
- 現有及新做保單中，提升保額紅利選擇(Enhanced Coverage Option，簡稱ECO)增額定期保險之費率將平均下調6%。
- 自2011年11月28日起，Estate Achiever與Wealth Achiever的提升保額選擇及額外存款選擇(Additional Deposit Option，簡稱ADO)之上限，已有所調整。部分會有增減，其他則維持不變。

加拿大人壽封閉業務保單

- 分紅保單擁有人紅利金額，若與紅利分配比例沒有改變的情況下，於2012年保單周年日應收取的紅利相比，將平均減少9%。
 - 用以計算分紅保單擁有人紅利的息率將會下降40個基點，由7.36%減至6.96%。
- 提升保額紅利選擇(ECO)定期保險之費率及上限維持不變。



註: 加拿大人壽的開放業務包括於1999年11月5日或以後，即公司化後簽發的所有分紅保單。加拿大人壽的封閉業務則包括加拿大人壽在公司化前，簽發或承擔的所有分紅保單。



前皇冠人壽保單

- 由於固定收益項目持續處於低息率環境，皇冠人壽的紅利分配比例已予以下調。
 - 所有前皇冠人壽保單 (除Term Plus II保單外)的分紅保單擁有人紅利金額，若與紅利分配比例沒有改變的情況下，於2012年保單周年日應收取的紅利相比，將平均減少8%。
 - 至於所有前皇冠人壽Term Plus II保單，分紅保單擁有人紅利的金額，若與紅利分配比例沒有改變的情況下，於2012年保單周年日應收取的紅利相比，將平均減少44%。
- 提升保額紅利選擇 (ECO)定期保險之費率將平均下調6%。
- 提升保額紅利選擇 (ECO)的上限則維持不變。

前紐約人壽保單

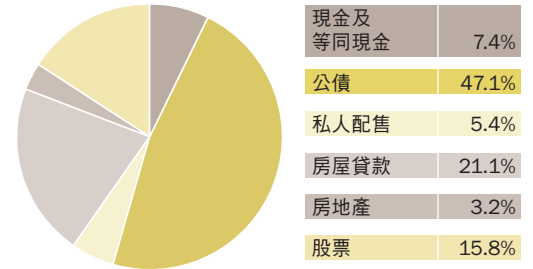
- 2012年將繼續沿用2011年的紅利分配比例。
- 所有保單中，提升保額紅利選擇 (ECO)定期保險之費率及上限維持不變。

加拿大人壽分紅賬戶較長遠的投資策略，以及為釐定紅利分配息率而採取的回報平穩化 (smoothing) 措施，均對紅利分配比例產生穩定的作用。平穩化措施是通過在一段期間，將收益和虧損納入紅利分配息率之中，從而發揮效果。因此，儘管固定收益項目持續處於低息率環境，加拿大人壽的紅利分配息率依然保持相對穩定。然而，債券及房屋貸款的持續低利率，對分紅賬戶的投資表現不斷構成向下壓力；結果，紅利分配比例亦會受到影響。這種低息率環境意味著，新的及將到期的固定收益資產，將以更低息率進行投資。

分紅賬戶投資的資產組合*

加拿大人壽分紅賬戶 投資的資產組合

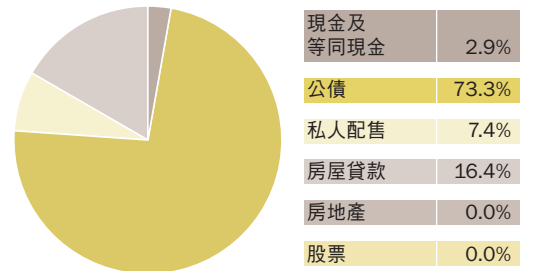
截至2011年9月30日



投資資產總額26億7,080萬元

皇冠人壽分紅賬戶 投資的資產組合

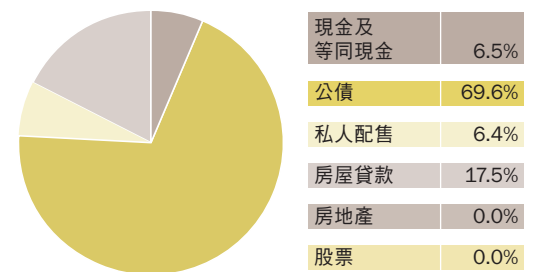
截至2011年9月30日



投資資產總額9億4,650萬元

紐約人壽分紅賬戶 投資的資產組合

截至2011年9月30日



投資資產總額12億2,940萬元

*不包括保單貸款或其他資產。

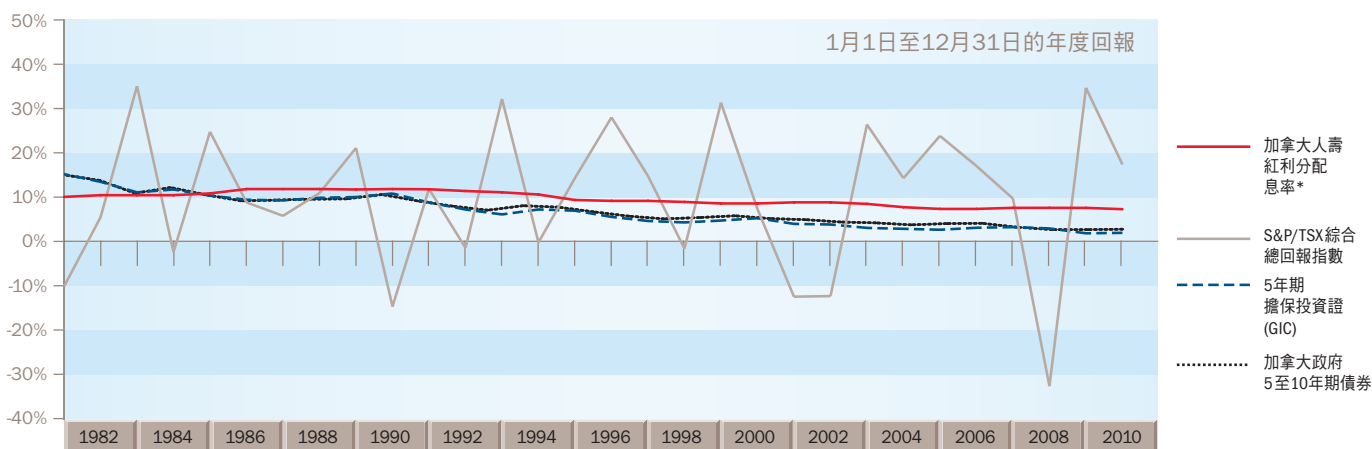
加拿大人壽分紅賬戶的財務資料

歷年回報

	加拿大人壽 紅利分配 息率(%)	S&P/TSX 綜合總回報 指數(%)	5年期 擔保投資證 (GIC)(%)	加拿大政府 5至10年期 債券(%)	消費物價 指數(%)
1981	10.20	-10.25	15.40	15.29	12.12
1982	10.60	5.54	13.65	14.03	9.27
1983	10.60	35.49	11.25	11.11	4.59
1984	10.60	-2.39	11.90	12.42	3.72
1985	11.00	25.07	10.50	10.78	4.40
1986	12.00	8.95	9.56	9.37	4.21
1987	12.00	5.88	9.42	9.55	4.19
1988	12.00	11.08	10.00	9.76	3.88
1989	11.90	21.37	10.17	9.83	5.26
1990	12.00	-14.80	10.98	10.82	4.99
1991	11.95	12.02	8.94	9.36	3.75
1992	11.55	-1.43	7.33	8.16	2.17
1993	11.25	32.55	6.20	7.24	1.65
1994	10.75	-0.18	7.34	8.26	0.23
1995	9.50	14.53	7.06	7.93	1.74
1996	9.30	28.35	5.64	6.86	2.16
1997	9.30	14.98	4.71	5.87	0.78
1998	9.05	-1.58	4.38	5.26	1.00
1999	8.71	31.71	4.81	5.56	2.63
2000	8.71	7.41	5.34	5.96	3.20
2001	8.96	-12.57	4.05	5.32	0.72
2002	8.96	-12.44	3.91	5.08	3.80
2003	8.61	26.72	3.13	4.54	2.08
2004	7.86	14.48	2.92	4.34	2.13
2005	7.46	24.13	2.71	3.89	2.09
2006	7.46	17.26	3.16	4.18	1.67
2007	7.71	9.83	3.31	4.25	2.38
2008	7.71	-33.00	3.01	3.36	1.16
2009	7.71	35.05	1.95	2.84	1.32
2010	7.36	17.61	1.97	2.88	2.35
2011	7.36				
2012	6.96				

- 2012年加拿大人壽的分紅保單擁有人紅利估計為1億3,100萬元，對比2011年預計的總分派金額，有稍微上升(截至2011年9月30日的全年估計)。
- 自1848年起，加拿大人壽每年都派發紅利給分紅保單擁有人。
- 截至2011年9月30日，加拿大人壽的分紅賬戶總資產，連盈餘在內，已超逾30億元。
(不包括前紐約人壽及皇冠人壽保單)。

回報



歷年平均回報 (截至2010年12月31日)

	加拿大人壽紅利分配息率(%)	S&P/TSX 綜合總回報指數 (%)	5年期擔保投資證 (GIC) 回報 (%)	加拿大政府 5至10年期債券 (%)	消費物價指數 (%)
1年 (2010)	7.4	17.6	2.0	2.9	2.4
5年 (2006-2010)	7.6	6.5	2.7	3.5	1.8
10年 (2001-2010)	8.0	6.6	3.0	4.1	2.0
20年 (1991-2010)	9.0	9.8	4.6	5.5	1.9
30年 (1981-2010)	9.7	9.1	6.8	7.4	3.2
標準差 (自1981)	1.6	16.7	3.7	3.3	2.5

- 紅利分配息率是用以計算保單擁有人紅利的投資部分之利率，並根據支持紅賬戶負債的資產之回報而定。這並不包括支持紅賬戶盈餘的資產回報在內。紅利分配息率只是影響個別保單表現的眾多因素之一，並不能直接與某一保單的現金值增長掛鈎。任何一份保單，其現金值的實際增長會因應一系列的因索而變動，例如產品類型、產品特點、保費支付期、投保年齡、評級、紅利選擇、保單擁有人紅利分配比例，以及其他因素。
- S&P/TSX 綜合總回報指數包括紅利的再投資，資料來自1924-2010年加拿大精算師學會加拿大經濟統計報告 (Canadian Institute of Actuaries Report on Canadian Economics Statistics)。
- 5年期擔保投資證 (Guaranteed Investment Certificate, 簡稱GIC) 的回報乃根據2011年1月31日，加拿大統計局 (Statistics Canada) 資料庫 CANSIM 內，編號 V122526 資料所示的到期名義收益率 (加拿大中央銀行網站)。各曆年均採用每月擔保投資證 (GIC) 利率的平均數計算。
- 加拿大政府債券的回報乃根據2011年1月31日，加拿大統計局資料庫 CANSIM 內，編號為 V122486 的資料 (加拿大中央銀行網站)。各曆年均採用每月數值的平均數計算。
- 消費物價指數乃根據2011年1月31日，加拿大統計局資料庫 CANSIM 內，編號 V41690973 資料所得 (加拿大中央銀行網站)，反映出某12月至另一12月的變化。

* 所示數據為加拿大人壽開放及封閉業務的回報率。當中並未包括前紐約人壽及前皇冠人壽之封閉業務在內。所有歷年平均回報均為幾何平均數。



Canada Life™
加 拿 大 人 壽

加拿大人壽保險公司 (Canada Life Assurance Company) 是加衛人壽保險公司 (The Great-West Life Assurance Company) 之附屬公司，亦為 Power Financial Corporation 集團成員公司之一，提供保險及財富管理產品和服務。加拿大人壽成立於 1847 年，是全國首間本地人壽保險公司。

欲知更多有關加拿大人壽及其產品的資料，請瀏覽 www.canadalife.com 或向您的顧問查詢。

在魁北克省，顧問是指個人保險保單及分隔基金合約之理財保障顧問，以及團體產品之團體保險/團體年金計劃之顧問。

Helping people achieve more™
助您實現更高目標

此冊子為 Canada Life 英文冊子 (46-4049) 之中文翻譯本，如有需要，可索取英文冊子。若中、英文版本的內容出現矛盾或含糊之處，則以英文版本為準。
This brochure is a translation of Canada Life English brochure (46-4049) which is available upon request. In the event of any conflict or ambiguity between Chinese and English texts, the English language text shall govern.

Canada Life 及其設計，以及 "Helping people achieve more" 均為加拿大人壽保險公司 (Canada Life Assurance Company) 之商標。

46-4049 CH-2/12